

习题1



第10章 数据通信与计算机网络

10.1 习题

- 某个计算机中心有28台微机，每台微机有24个应用，每个应用占用1个端口地址，则这个计算机中心所有应用的地址总数为\_\_（1）\_\_。
- （1） A.24 B.28 C.52 D.672

版权方授权希赛网发布，侵权必究

[上一节](#) [本书简介](#) [下一节](#)

习题2

- \_\_（2）\_\_属于第3层VPN协议。
- （2） A.TCP B.IPsec C.PPOE D.SSL

版权方授权希赛网发布，侵权必究

[上一节](#) [本书简介](#) [下一节](#)

习题3

- 图10-1所示的防火墙结构属于\_\_（3）\_\_。
- （3） A.简单的双宿主主机结构 B.单DMZ防火墙结构  
C.带有屏蔽路由器的单网段防火墙结构 D.双DMZ防火墙结构

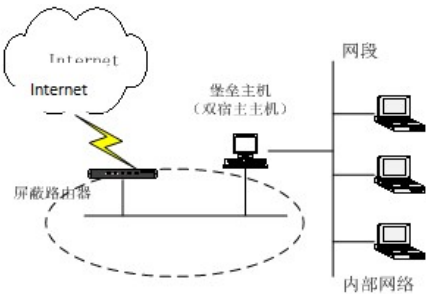


图10-1 网络拓扑图

版权方授权希赛网发布，侵权必究

## 习题4

---

- 电子商务交易必须具备抗抵赖性，目的在于防止\_\_（4）\_\_。

- （4）A.一个实体假装成另一个实体  
B.参与交易的一方否认曾经发生过此次交易  
C.他人对数据进行非授权修改、破坏  
D.信息从被监视的通信过程中泄漏出去

[版权方授权希赛网发布，侵权必究](#)

## 习题5

---

- 以太网100 Base-TX标准规定的传输介质是\_\_（5）\_\_。

- （5）A.3类UTP    B.5类UTP    C.单模光纤    D.多模光纤

[版权方授权希赛网发布，侵权必究](#)

## 习题6

---

- 许多网络通信需要进行组播，以下选项中不采用组播协议的应用是\_\_（6）\_\_。在IPv4中把\_\_（7）\_\_类地址作为组播地址。

- （6）A.VOD    B.NetMeeting    C.CSCW    D.FTP

- （7）A.A    B.B    C.D    D.E

[版权方授权希赛网发布，侵权必究](#)

## 习题7

---

● 将双绞线制作成交叉线（一端按ELA/TIA568A线序，另一端按ELA/TIA568B线序），该双绞线连接的两个设备可为\_\_（8）\_\_。

- （8）A.网卡与网卡 B.网卡与交换机  
C.网卡与集线器 D.交换机的以太网口与下一级交换机UPLINK口

版权方授权希赛网发布，侵权必究

[上一节](#)    [本书简介](#)    [下一节](#)

第 10 章：数据通信与计算机网络

作者：希赛教育软考学院    来源：希赛网    2014年05月08日

## 习题8

● 以下不属于中间件技术的是\_\_（9）\_\_。

- （9）A.Java RMI B.CORBA C.DCOM D.Java Applet

版权方授权希赛网发布，侵权必究

[上一节](#)    [本书简介](#)    [下一节](#)

第 10 章：数据通信与计算机网络

作者：希赛教育软考学院    来源：希赛网    2014年05月08日

## 习题9

● 某公司使用包过滤防火墙控制进出公司局域网的数据，在不考虑使用代理服务器的情况下，下面描述错误的是"该防火墙能够\_\_（10）\_\_"。

- （10）A.使公司员工只能访问Internet上与其有业务联系的公司的IP地址  
B.仅允许HTTP协议通过  
C.使员工不能直接访问FTP服务端口号为21的FTP服务  
D.仅允许公司中具有某些特定IP地址的计算机可以访问外部网络

版权方授权希赛网发布，侵权必究

[上一节](#)    [本书简介](#)    [下一节](#)

第 10 章：数据通信与计算机网络

作者：希赛教育软考学院    来源：希赛网    2014年05月08日

## 习题10

● 一个局域网中某台主机的IP地址为176.68.160.12,使用22位作为网络地址，那么该局域网的子网掩码为\_\_（11）\_\_，最多可以连接的主机数为\_\_（12）\_\_。

- （11）A.255.255.255.0 B.255.255.248.0  
C.255.255.252.0 D.255.255.0.0

( 12 ) A.254 B.512 C.1022 D.1024

[版权方授权希赛网发布，侵权必究](#)

[上一节](#)   [本书简介](#)   [下一节](#)

第 10 章：数据通信与计算机网络

作者：希赛教育软考学院   来源：希赛网   2014年05月08日

## 习题11

---

- 以下选项中，可以用于Internet信息服务器远程管理的是\_\_ ( 13 ) \_\_.

( 13 ) A.Telnet B.ARP C.FTP D.SMTP

[版权方授权希赛网发布，侵权必究](#)

[上一节](#)   [本书简介](#)   [下一节](#)

第 10 章：数据通信与计算机网络

作者：希赛教育软考学院   来源：希赛网   2014年05月08日

## 习题12

---

- 在TCP/IP网络中，为各种公共服务保留的端口号范围是\_\_ ( 14 ) \_\_.

( 14 ) A.1~255 B.1~1023 C.1~1024 D.1~65 535

[版权方授权希赛网发布，侵权必究](#)

[上一节](#)   [本书简介](#)   [下一节](#)

第 10 章：数据通信与计算机网络

作者：希赛教育软考学院   来源：希赛网   2014年05月08日

## 习题13

---

- 在以下网络应用中，要求带宽最高的应用是\_\_ ( 15 ) \_\_.

( 15 ) A.可视电话 B.数字电视 C.拨号上网 D.收发邮件

[版权方授权希赛网发布，侵权必究](#)

[上一节](#)   [本书简介](#)   [下一节](#)

第 10 章：数据通信与计算机网络

作者：希赛教育软考学院   来源：希赛网   2014年05月08日

## 习题14

---

- 为保证用户在网络上边下载边观看视频信息，需要采用\_\_ ( 16 ) \_\_技术。

( 16 ) A.流媒体 B.数据库 C.数据采集 D.超链接

## 习题15

---

- 通过代理服务器使内部局域网中的客户机访问Internet时，\_\_（17）\_\_不属于代理服务器的功能。

（17）A.共享IP地址   B.信息缓存   C.信息转发   D.信息加密

## 习题16

---

- 下列\_\_（18）\_\_设备可以隔离ARP广播帧。

（18）A.路由器   B.网桥   C.以太网交换机   D.集线器

## 习题17

---

- 在Windows系统中，\_\_（19）\_\_不是网络服务组件。

（19）A.RAS   B.HTTP   C.IIS   D.DNS

## 习题18

---

- 在OSI参考模型中，数据链路层处理的数据单位是\_\_（20）\_\_。

（20）A.比特   B.帧   C.分组   D.报文

## 习题19

---

● 在OGSA标准中定义了\_\_（ 21 ）\_\_的概念，它提供一组遵守特定的约定并定义明确的接口，是实体之间产生、管理和交换信息的机制。

（ 21 ） A.Object   B.Grid Service   C.Web Service   D.XML

## 习题20

---

● 与多模光纤相比较，单模光纤具有\_\_（ 22 ）\_\_等特点。

（ 22 ） A.较高的传输率、较长的传输距离、较高的成本

B.较低的传输率、较短的传输距离、较高的成本

C.较高的传输率、较短的传输距离、较低的成本

D.较低的传输率、较长的传输距离、较低的成本

## 习题21

---

● CDMA系统中使用的多路复用技术是\_\_（ 23 ）\_\_我国自行研制的移动通信3G标准是\_\_（ 24 ）\_\_。

（ 23 ） A.时分多路   B.波分多路   C.码分多址   D.空分多址

（ 24 ） A.TD-SCDMA   B.WCDMA   C.CDMA2000   D.GPRS

## 习题22

---

● "<title style="italic">science</title>" 是XML中一个元素的定义，其中元素的内容是\_\_ ( 25 ) \_\_。

( 25 ) A.title B.style C.italic D.science

[版权方授权希赛网发布，侵权必究](#)

[上一节](#)

[本书简介](#)

[下一节](#)

## 习题23

---

● 某校园网用户无法访问外部站点210.102.58.74, 管理人员在Windows操作系统下可以使用\_\_ ( 26 ) \_\_判断故障发生在校园网内还是校园网外。

( 26 ) A.ping 210.102.58.74 B.tracert 210.102.58.74

C.netstat 210.102.58.74 D.arp 210.102.58.74

[版权方授权希赛网发布，侵权必究](#)

[上一节](#)

[本书简介](#)

[下一节](#)

## 习题24

---

● ARP协议的作用是\_\_ ( 27 ) \_\_, ARP报文封装在\_\_ ( 28 ) \_\_中传送。

( 28 ) A.由IP地址查找对应的MAC地址 B.由MAC地址查找对应的IP地址

C.由IP地址查找对应的端口号 D.由MAC地址查找对应的端口号

( 29 ) A.以太帧 B.IP数据报 C.UDP报文 D.TCP报文

[版权方授权希赛网发布，侵权必究](#)

[上一节](#)

[本书简介](#)

[下一节](#)

## 习题25

---

● 802.11标准定义的分布式协调功能采用了\_\_ ( 29 ) \_\_协议。

( 29 ) A.CSMA/CD B.CSMA/CA C.CDMA/CD D.CDMA/CA

## 习题26

---

● 设有两个子网202.118.133.0/24和202.118.130.0/24,如果进行路由汇聚，得到的网络地址是\_\_ ( 30 ) \_\_.

- ( 30 ) A.202.118.128.0/21                      B.202.118.128.0/22  
C.202.118.130.0/22                      D.202.118.132.0/20

## 习题27

---

● 路由器收到一个数据包，其目标地址为195.26.17.4,该地址属于\_\_ ( 31 ) \_\_子网。

- ( 31 ) A.195.26.0.0/21    B.195.26.16.0/20  
C.195.26.8.0/22    D.195.26.20.0/22

## 习题28

---

● 关于路由器，下列说法中错误的是\_\_ ( 32 ) \_\_.

- ( 32 ) A.路由器可以隔离子网，抑制广播风暴  
B.路由器可以实现网络地址转换  
C.路由器可以提供可靠性不同的多条路由选择  
D.路由器只能实现点对点的传输



## 习题29

---

- 关于 ARP 表，以下描述中正确的是\_\_ ( 33 ) \_\_。  
( 33 ) A.提供常用目标地址的快捷方式来减少网络流量  
B.用于建立 IP 地址到 MAC 地址的映射  
C.用于在各个子网之间进行路由选择  
D.用于进行应用层信息的转换

[版权方授权希赛网发布，侵权必究](#)

[上一节](#)   [本书简介](#)   [下一节](#)

## 习题30

---

- 分配给某校园网的地址块是 202.105.192.0/18,该校园网包含\_\_ ( 34 ) \_\_个C 类网络。  
( 34 ) A.6      B.14      C.30      D.62

[版权方授权希赛网发布，侵权必究](#)

[上一节](#)   [本书简介](#)   [下一节](#)

## 习题31

---

- 在 Windows 操作系统中，采用\_\_ ( 35 ) \_\_命令来测试到达目标所经过的路由器数目及 IP 地址。  
( 35 ) A.ping    B.tracert    C.arp    D.nslookup

[版权方授权希赛网发布，侵权必究](#)

[上一节](#)   [本书简介](#)   [下一节](#)

## 习题32

---

- 以下关于 DHCP 服务的说法中正确的是\_\_ ( 36 ) \_\_。  
( 36 ) A.在一个子网内只能设置一台 DHCP 服务器，以防止冲突  
B.在默认情况下，客户机采用最先到达的 DHCP 服务器分配的 IP 地址  
C.使用 DHCP 服务，无法保证某台计算机使用固定 IP 地址

D.客户端在配置时必须指明 DHCP 服务器 IP 地址，才能获得 DHCP 服务

[版权方授权希赛网发布，侵权必究](#)

[上一节](#)   [本书简介](#)   [下一节](#)

第 10 章：数据通信与计算机网络

作者：希赛教育软考学院   来源：希赛网   2014年05月08日

### 习题33

---

- 在FTP协议中，控制连接是由\_\_（ 37 ）\_\_主动建立的。  
（ 37 ） A.服务器端   B.客户端   C.操作系统   D.服务提供商

[版权方授权希赛网发布，侵权必究](#)

[上一节](#)   [本书简介](#)   [下一节](#)

第 10 章：数据通信与计算机网络

作者：希赛教育软考学院   来源：希赛网   2014年05月08日

### 习题34

---

- 网页中代码<input type=text name="foo" size=20>定义了\_\_（ 38 ）\_\_。  
（ 38 ） A.一个单选框  
B.一个单行文本输入框  
C.一个提交按钮  
D.一个使用图像的提交按钮

[版权方授权希赛网发布，侵权必究](#)

[上一节](#)   [本书简介](#)   [下一节](#)

第 10 章：数据通信与计算机网络

作者：希赛教育软考学院   来源：希赛网   2014年05月08日

### 习题35

---

- 电子邮件应用程序利用POP3协议\_\_（ 39 ）\_\_。  
（ 39 ） A.创建邮件   B.加密邮件  
C.发送邮件   D.接收邮件

[版权方授权希赛网发布，侵权必究](#)

[上一节](#)   [本书简介](#)   [下一节](#)

第 10 章：数据通信与计算机网络

作者：希赛教育软考学院   来源：希赛网   2014年05月08日

## 习题36

● 在进行金融业务系统的网络设计时，应该优先考虑\_\_（40）\_\_原则。在进行企业网络的需求分析时，应该首先进行\_\_（41）\_\_。

（40）A.先进性 B.开放性 C.经济性 D.高可用性

（41）A.企业应用分析 B.网络流量分析

C.外部通信环境调研 D.数据流向图分析

版权方授权希赛网发布，侵权必究

上一节

本书简介

下一节

第 10 章：数据通信与计算机网络

作者：希赛教育软考学院 来源：希赛网 2014年05月08日

## 习题37

● 如果希望别的计算机不能通过ping命令测试服务器的连通情况，可以\_\_（42）\_\_。如果希望通过默认的Telnet端口连接服务器，则下面对防火墙配置正确的是\_\_（43）\_\_。

（42）A.删除服务器中的ping.exe文件

B.删除服务器中的cmd.exe文件

C.关闭服务器中ICMP 端口

D.关闭服务器中的Net Logon服务

（43）A.



C.



D.



版权方授权希赛网发布，侵权必究

上一节

本书简介

下一节

第 10 章：数据通信与计算机网络

作者：希赛教育软考学院 来源：希赛网 2014年05月08日

## 习题38

● 某银行为用户提供网上服务，允许用户通过浏览器管理自己的银行账户信息。为保障通信的安全性，该Web服务器可选的协议是\_\_（44）\_\_。

（44）A.POP    B.SNMP    C.HTTP    D.HTTPS

[版权方授权希赛网发布，侵权必究](#)

[上一节](#)    [本书简介](#)    [下一节](#)

第 10 章：数据通信与计算机网络

作者：希赛教育软考学院    来源：希赛网    2014年05月08日

## 习题39

● 运行Web 浏览器的计算机与网页所在的计算机要建立\_\_（45）\_\_连接，采用\_\_（46）\_\_协议传输网页文件。

（45）A.UDP    B.TCP    C.IP    D.RIP

（46）A.HTTP    B.HTML    C.ASP    D.RPC

[版权方授权希赛网发布，侵权必究](#)

[上一节](#)    [本书简介](#)    [下一节](#)

第 10 章：数据通信与计算机网络

作者：希赛教育软考学院    来源：希赛网    2014年05月08日

## 习题40

● \_\_（47）\_\_不属于电子邮件协议。

（47）A.POP3    B.SMTP    C.IMAP    D.MPLS

[版权方授权希赛网发布，侵权必究](#)

[上一节](#)    [本书简介](#)    [下一节](#)

第 10 章：数据通信与计算机网络

作者：希赛教育软考学院    来源：希赛网    2014年05月08日

## 习题41

● 某客户端在采用ping命令检测网络连接故障时，发现可以ping通127.0.0.1及本机的IP 地址，但无法ping通同一网段内其他工作正常的计算机的IP 地址，说明该客户端的故障是\_\_（48）\_\_。

（48）A.TCP/IP 协议不能正常工作    B.本机网卡不能正常工作

C.本机网络接口故障    D.本机DNS 服务器地址设置错误

## 习题42

---

● 用户可以通过http://www.csai.cn和http://www.educity.cn访问在同一台服务器上\_\_ ( 49 ) \_\_不同的两个Web站点。

- ( 49 ) A.IP 地址                      B.端口号  
C.协议                                  D.虚拟目录

## 习题43

---

● ADSL是一种宽带接入技术，这种技术使用的传输介质是\_\_ ( 50 ) \_\_。

- ( 50 ) A.电话线                      B.CATV电缆  
C.基带同轴电缆                      D.无线通信网

## 习题44

---

● 下面关于网络系统设计原则的论述，正确的是\_\_ ( 51 ) \_\_。

- ( 51 ) A.应尽量采用先进的网络设备，获得最高的网络性能  
B.网络总体设计过程中，只需要考虑近期目标即可，不需要考虑扩展性  
C.网络系统应采用开放的标准和技术  
D.网络需求分析独立于应用系统的需求分析

## 习题45

---

- 下面的选项中，属于本地回路地址的是\_\_（ 52 ）\_\_.

（ 52 ） A.120.168.10.1          B.10.128.10.1

C.127.0.0.1          D.172.16.0.1

[版权方授权希赛网发布，侵权必究](#)

[上一节](#)

[本书简介](#)

[下一节](#)

## 习题46

---

- 下面关于防火墙的说法，正确的是\_\_（ 53 ）\_\_.

（ 53 ） A.防火墙一般由软件以及支持该软件运行的硬件系统构成

B.防火墙只能防止未经授权的信息发送到内网

C.防火墙能准确地检测出攻击来自哪一台计算机

D.防火墙的主要支撑技术是加密技术

[版权方授权希赛网发布，侵权必究](#)

[上一节](#)

[本书简介](#)

[下一节](#)

## 习题47

---

- Internet上的DNS服务器中保存有\_\_（ 54 ）\_\_.

（ 54 ） A.主机名          B.域名到IP地址的映射表

C.所有主机的MAC地址          D.路由表

[版权方授权希赛网发布，侵权必究](#)

[上一节](#)

[本书简介](#)

[下一节](#)

## 习题48

---

- 一个 B 类网络的子网掩码为 255.255.224.0,则这个网络被划分成了\_\_（ 55 ）\_\_个子网。

（ 55 ） A.2          B.4          C.6          D.8

## 习题49

---

- 在Windows系统中设置默认路由的作用是\_\_（ 56 ）\_\_.

（ 56 ） A.当主机接收到一个访问请求时首先选择的路由

B.当没有其它路由可选时最后选择的路由

C.访问本地主机的路由

D.必须选择的路由

## 习题50

---

- HTML<body>元素中，\_\_（ 57 ）\_\_属性用于定义超链接被鼠标点击后所显示的颜色。

（ 57 ） A.alink    B.background    C.bgcolor    D.vlink

## 习题51

---

- HTML中<tr>标记用于定义表格的\_\_（ 58 ）\_\_.

（ 58 ） A.行    B.列    C.单元格    D.标题

## 习题52

---

- 以下不符合XML文档语法规范的是\_\_ ( 59 ) \_\_.

- ( 59 ) A.文档的第一行必须是XML文档声明  
B.文档必须包含根元素  
C.每个开始标记必须和结束标记配对使用  
D.标记之间可以交叉嵌套

版权方授权希赛网发布，侵权必究

[上一节](#)    [本书简介](#)    [下一节](#)

第 10 章：数据通信与计算机网络

作者：希赛教育软考学院    来源：希赛网    2014年05月08日

## 习题53

- 下列网络互连设备中，属于物理层的是\_\_ ( 60 ) \_\_,属于网络层的是\_\_ ( 61 ) \_\_.

- ( 60 ) A.中继器 B.交换机 C.路由器 D.网桥  
( 61 ) A.中继器 B.交换机 C.路由器 D.网桥

版权方授权希赛网发布，侵权必究

[上一节](#)    [本书简介](#)    [下一节](#)

第 10 章：数据通信与计算机网络

作者：希赛教育软考学院    来源：希赛网    2014年05月08日

## 习题54

- 图10-2是HTML文件test.html在IE中的显示效果，实现图中①处效果的HTML语句是\_\_ ( 62 ) \_\_,实现图中②处效果的HTML语句是\_\_ ( 63 ) \_\_,实现图中③处效果的HTML语句是\_\_ ( 64 ) \_\_.



图10-2 网络拓扑图

- ( 62 ) A.<TITLE>我的主页</TITLE>    B.<HEAD>我的主页</HEAD>  
C.<BODY>我的主页</BODY>    D.<H1>我的主页</H1>  
( 63 ) A.<HR>    B.<LINE> </LINE>    C.<CELL> </CELL>    D.<TR> </TR>  
( 64 ) A.<B>Welcome</B>    B.<UL>Welcome</UL>  
C.<I>Welcome</I>    D.<H>Welcome</H>



## 习题55

---

● IP地址块222.125.80.128/26包含了\_\_ ( 65 ) \_\_个可用主机地址，其中最小地址是\_\_ ( 66 ) \_\_，最大地址是\_\_ ( 67 ) \_\_。

( 65 ) A.14   B.30   C.62   D.126

( 66 ) A.222.125.80.128   B.222.125.80.129   C.222.125.80.159   D.222.125.80.160

( 67 ) A.222.125.80.128   B.222.125.80.190   C.222.125.80.192   D.222.125.80.254

## 习题56

---

● 以下HTML代码中，创建指向邮箱地址的链接正确的是\_\_ ( 68 ) \_\_。

( 68 ) A.<a href="email:test@test.com">test@test.com</a>

B.<a href="mailto:test@test.com">test@test.com</a>

C.<a href="mail:test@test.com">test@test.com</a>

D.<a href="mailto:test@test.com">test@test.com</a>

## 习题57

---

● POP3服务默认的TCP端口号是\_\_ ( 69 ) \_\_。

( 69 ) A.20   B.25   C.80   D.110

## 习题58

---

- 公钥体系中，私钥用于\_\_（ 70 ）\_\_，公钥用于\_\_（ 71 ）\_\_。  
（ 70 ） A.解密和签名 B.加密和签名 C.解密和认证 D.加密和认证  
（ 71 ） A.解密和签名 B.加密和签名 C.解密和认证 D.加密和认证

[版权方授权希赛网发布，侵权必究](#)

[上一节](#)

[本书简介](#)

[下一节](#)

## 习题59

---

- HTTP协议中，用于读取一个网页的操作方法为\_\_（ 72 ）\_\_。  
（ 72 ） A.READ B.GET C.HEAD D.POST

[版权方授权希赛网发布，侵权必究](#)

[上一节](#)

[本书简介](#)

[下一节](#)

## 习题60

---

- 帧中继作为一种远程接入方式有许多优点，下面的选项中错误的是\_\_（ 73 ）\_\_。  
（ 73 ） A.帧中继比X.25的通信开销少，传输速度更快  
B.帧中继与DDN相比，能以更灵活的方式支持突发式通信  
C.帧中继比异步传输模式能提供更高的数据速率  
D.租用帧中继虚电路比租用DDN专线的费用低

[版权方授权希赛网发布，侵权必究](#)

[上一节](#)

[本书简介](#)

[下一节](#)

## 习题61

---

- HTML文档中<table>标记的align属性用于定义\_\_（ 74 ）\_\_。  
（ 74 ） A.对齐方式 B.背景颜色 C.边线粗细 D.单元格边距

[版权方授权希赛网发布，侵权必究](#)

## 习题62

---

- ARP协议属于\_\_ ( 75 ) \_\_协议，它的作用是\_\_ ( 76 ) \_\_.

( 75 ) A.物理层   B.数据链路层   C.网络层   D.传输层

( 76 ) A.实现MAC地址与主机名之间的映射

B.实现IP地址与MAC地址之间的变换

C.实现IP地址与端口号之间的映射

D.实现应用进程与物理地址之间的变换

[版权方授权希赛网发布，侵权必究](#)

## 习题63

---

- 下面关于集线器与交换机的描述中，错误的是\_\_ ( 77 ) \_\_.

( 77 ) A.交换机是一种多端口网桥

B.交换机的各个端口形成一个广播域

C.集线器的所有端口组成一个冲突域

D.集线器可以起到自动寻址的作用

[版权方授权希赛网发布，侵权必究](#)

## 习题64



## 习题64

---

- "三网合一"的三网是指\_\_ ( 78 ) \_\_.

( 78 ) A.电信网、广播电视网、互联网   B.物联网、广播电视网、电信网

C.物联网、广播电视网、互联网   D.物联网、电信网、互联网

[版权方授权希赛网发布，侵权必究](#)

习题参考答案

10.2 习题参考答案

(1)	(2)	(3)	(4)	(5)	(6)	(7)	(8)	(9)	(10)
D	B	B	B	B	D	C	A	D	B
(11)	(12)	(13)	(14)	(15)	(16)	(17)	(18)	(19)	(20)
C	C	A	B	B	A	D	A	B	B
(21)	(22)	(23)	(24)	(25)	(26)	(27)	(28)	(29)	(30)
B	A	C	A	D	B	A	A	B	A
(31)	(32)	(33)	(34)	(35)	(36)	(37)	(38)	(39)	(40)
B	D	B	D	B	B	B	B	D	D
(41)	(42)	(43)	(44)	(45)	(46)	(47)	(48)	(49)	(50)
A	C	A	D	B	A	D	C	A	A
(51)	(52)	(53)	(54)	(55)	(56)	(57)	(58)	(59)	(60)
C	C	A	B	D	B	D	A	D	A
(61)	(62)	(63)	(64)	(65)	(66)	(67)	(68)	(69)	(70)
C	A	A	C	C	B	B	D	D	A
(71)	(72)	(73)	(74)	(75)	(76)	(77)	(78)	(79)	
D	B	C	A	C	B	D	A	C	

版权方授权希赛网发布，侵权必究

[上一节](#)    [本书简介](#)    [下一节](#)

习题1

11.1 习题

- 我国著作权法中，\_\_（1）\_\_指同一概念。  
（1）A.出版权与版权 B.著作权与版权  
C.作者权与专有权 D.发行权与版权

版权方授权希赛网发布，侵权必究

[上一节](#)    [本书简介](#)    [下一节](#)